

МИНИСТЕРСТВО ЗДРАВООХРАНЕНИЯ РОССИЙСКОЙ ФЕДЕРАЦИИ  
федеральное государственное бюджетное учреждение  
«Национальный медицинский исследовательский центр имени В.А. Алмазова»  
ИНСТИТУТ МЕДИЦИНСКОГО ОБРАЗОВАНИЯ

СОГЛАСОВАНО

Заместитель директора  
по учебной и методической работе  
Института медицинского образования  
ФГБУ «НМИЦ им. В.А. Алмазова»  
Минздрава России

\_\_\_\_\_ / Г.А. Кухарчик

«25» 11 2021 г.

УТВЕРЖДАЮ

Директор Института медицинского  
образования  
ФГБУ «НМИЦ им. В.А. Алмазова»  
Минздрава России



\_\_\_\_\_ / Е.В. Пармон

«25» 11 2021 г.

**ПРОГРАММА**

По практике

**ПРОИЗВОДСТВЕННАЯ КЛИНИЧЕСКАЯ ПРАКТИКА**  
(вариативная часть)

(наименование дисциплины)

Специальность

**31.08.75 Стоматология ортопедическая**

(код специальности и наименование)

Факультет

**Лечебный факультет**

(наименование факультета)

Кафедра

**Кафедра стоматологии и челюстно-лицевой хирургии**

(наименование кафедры)

Форма обучения	очная
Курс	1, 2
Форма промежуточной аттестации	Зачёт
Общая трудоемкость дисциплины	324 /9/6 (час/зач.ед./недели)

Рабочая программа практики «Производственная клиническая практика (вариативная часть)» составлена в соответствии с Федеральным государственным образовательным стандартом высшего образования - программе подготовки кадров высшей квалификации в ординатуре по специальности 31.08.75 Стоматология ортопедическая, утвержденным приказом Министерства науки и высшего образования Российской Федерации «26» августа 2014 г. № 1118 и учебным планом.

### СОСТАВИТЕЛИ РАБОЧЕЙ ПРОГРАММЫ

№ п/п	Фамилия, имя, отчество	Ученая степень, звание	Занимаемая должность	Место работы
1.	Соловьева Анна Михайловна	Д.м.н.	Заведующий кафедрой стоматологии и челюстно-лицевой хирургии	ФГБУ «НМИЦ им. В.А. Алмазова» Минздрава России
2.	Васильев Алексей Викторович	Д.м.н.	Профессор кафедры стоматологии хирургической	ПСПбГМУ им. акад. И.П. Павлова
3.	Тумасян Грача Сергеевич	К.м.н.	Ассистент кафедры стоматологии ортопедической	ПСПбГМУ им. акад. И.П. Павлова

### ЛИСТ СОГЛАСОВАНИЯ

Рабочая программа практики «Производственная клиническая практика (вариативная часть)» рассмотрена и обсуждена на заседании кафедры стоматологии и челюстно-лицевой хирургии «29» 10 2021 г., протокол № 1

Заведующий кафедрой стоматологии и челюстно-лицевой хирургии

д.м.н.



Соловьева А.М.

Заведующий учебно-методическим отделом Центра развития образовательной среды ИМО

к.м.н.



Овечкина М.А.

Рабочая программа практики «Производственная клиническая практика (базовая часть)» рассмотрена и одобрена на заседании учебно-методического совета Института медицинского образования ФГБУ «НМИЦ им. В.А. Алмазова» Минздрава России «25» 11 2021 г., протокол № 13/2021

**ПРОГРАММА ПРОИЗВОДСТВЕННОЙ (КЛИНИЧЕСКОЙ) ПРАКТИКИ  
(вариативная часть)  
ПО СПЕЦИАЛЬНОСТИ 31.08.75 Стоматология ортопедическая**

**1. Цели и задачи**

**Целью** производственной практики является: приобретение опыта в решении реальных профессиональных задач стоматологии ортопедической и формирование профессионально-педагогических компетенций, связанных со способностью применять современные методики и технологии организации и реализации образовательного процесса в учреждениях профессионального медицинского образования.

**Задачами** практики является:

- закрепление теоретических знаний, полученных в процессе теоретического обучения врача-ординатора, а также закрепление знаний по структуре, содержанию и особенностям функционирования моделей, методик и технологий обучения;
- формирование профессиональных компетенций врача-стоматолога-ортопеда и навыков преподавательской деятельности на основе современных моделей, методик и технологий обучения

**2. Перечень планируемых результатов освоения образовательной программы**

Формирование умений и навыков, необходимых для самостоятельной работы врача-терапевта.

Базовая часть производственной, клинической практики (Блок 2) проводится в дискретной форме путём чередования периодов теоретического обучения с периодом проведения практики.

**Формируемые компетенции:** УК-1, УК-2, УК-3, ПК-1, ПК-2, ПК-3, ПК-4, ПК-5, ПК-6, ПК-7, ПК-9, ПК-10

Компетенции	Перечень компонентов	Технологии формирования. Формы оценочных средств
В процессе подготовки по данной специальности ординатор формирует и демонстрирует следующие:		
<b>Универсальные компетенции:</b>		
<b>УК-1</b> готовность к абстрактному мышлению, анализу, синтезу	<b>знать:</b> теоретические основы нервной деятельности; - механизмы абстрактного мышления; - основные категории и понятия в медицине; - основы взаимоотношений физиологического и патологического в медико-биологических процессах; - основы количественных и качественных закономерностей медико-биологических процессов; <b>уметь:</b> - применять методы количественного и качественного анализа закономерностей медико-биологических процессов; - организовать самостоятельный умственный труд в работе с информацией;	Педагогическая практика.  Собеседование    Собеседование, ситуационные задачи, демонстрация практических

	<p><b>владеть:</b></p> <ul style="list-style-type: none"> <li>- навыками применения методов количественного и качественного анализа;</li> <li>- методиками самоконтроля, абстрактного мышления, аналитического мышления;</li> </ul>	навыков
<p><b>УК-2</b></p> <p>готовность к управлению коллективом, толерантно воспринимать социальные, этнические, конфессиональные и культурные различия</p>	<p><b>знать:</b></p> <ul style="list-style-type: none"> <li>- законодательство и нормативную документацию в сфере образования и здравоохранения;</li> <li>- нормативы по обучению, переподготовки, аттестация и сертификация персонала;</li> <li>- теоретические основы управления персоналом;</li> </ul> <p><b>уметь:</b></p> <ul style="list-style-type: none"> <li>- применять современные методы управления коллективом;</li> </ul> <p><b>владеть навыками:</b></p> <ul style="list-style-type: none"> <li>- применения нормативно-распорядительной документации в области управления коллективом;</li> <li>- формирования толерантности в коллективе;</li> </ul>	<p>Практика</p> <p>Собеседование, ситуационные задачи, Демонстрация практических навыков</p>
<p><b>УК-3</b></p> <p>готовность к участию в педагогической деятельности по программам среднего и высшего медицинского образования или среднего и высшего фармацевтического образования, а также по дополнительным профессиональным программам для лиц, имеющих среднее профессиональное или высшее образование в порядке, установленном федеральным органом исполнительной власти, осуществляющем функции по выработке государственной политики и нормативно-правовому регулированию в сфере здравоохранения</p>	<p><b>знать:</b></p> <ul style="list-style-type: none"> <li>- педагогические технологии,</li> <li>- законодательство и нормативную документацию, регламентирующую педагогическую деятельность;</li> </ul> <p><b>уметь:</b></p> <ul style="list-style-type: none"> <li>- разработать образовательную программу по дисциплине соответствующего научного профиля;</li> <li>- составить методические рекомендации для преподавателей и обучающихся;</li> <li>- формировать фонд оценочных средств;</li> <li>- организовать учебный процесс в медицинском и / или образовательном учреждении;</li> </ul> <p><b>владеть навыками:</b></p> <ul style="list-style-type: none"> <li>- применения образовательных технологий;</li> <li>- применения технологий дистанционного и электронного обучения;</li> </ul>	<p>Педагогическая практика.</p> <p>Собеседование ситуационные задачи, демонстрация практических навыков</p>
<b>Профессиональные компетенции:</b>		
<p><b>ПК-1</b></p> <p><b>в профилактической деятельности:</b></p> <p>готовность к осуществлению комплекса</p>	<p><b>знать:</b></p> <ul style="list-style-type: none"> <li>- принципы организации стоматологической помощи населению;</li> <li>- этиологию, патогенез, диагностику, принципы терапии заболеваний периодонта;</li> <li>- этиологию, классификацию, диагностику и методы</li> </ul>	<p>Практика</p> <p>Собеседование, ситуационные задачи, Демонстрация</p>

<p>мероприятий, направленных на сохранение и укрепление здоровья и включающих в себя формирование здорового образа жизни, предупреждение возникновения и (или) распространения стоматологических заболеваний, их раннюю диагностику, выявление причин и условий их возникновения и развития, а также направленных на устранение вредного влияния на здоровье человека факторов среды его обитания</p>	<p>лечения заболеваний пародонта;</p> <ul style="list-style-type: none"> <li>- перечень мероприятий и методик, применяемых для профилактики стоматологических заболеваний для взрослых.</li> </ul> <p><b>уметь:</b></p> <ul style="list-style-type: none"> <li>- собрать анамнез заболевания и анамнез жизни у больного;</li> <li>- проводить полное клиническое и функциональное обследование органов полости рта;</li> <li>- определять объем клинико-лабораторных исследований у пациентов заболеваниями пародонта и слизистой полости рта;</li> </ul> <p><b>владеть:</b></p> <ul style="list-style-type: none"> <li>- методами стандартного стоматологического обследования;</li> <li>- методиками профилактики стоматологических заболеваний;</li> <li>- методами профилактики заболеваний полости рта и зубов: техникой чистки зубов различными видами зубных щеток, герметизацией фиссур, методиками снятия гиперэстезии;</li> </ul>	<p>практических навыков</p>
<p><b>ПК-2</b> <b>в профилактической деятельности:</b> готовность к проведению профилактических медицинских осмотров, диспансеризации и осуществлению диспансерного наблюдения за пациентами со стоматологической патологией</p>	<p><b>знать:</b></p> <ul style="list-style-type: none"> <li>- организацию и проведение диспансеризации, анализ ее эффективности;</li> </ul> <p><b>уметь:</b></p> <ul style="list-style-type: none"> <li>- собрать анамнез заболевания и анамнез жизни у больного, получить информацию о пациенте;</li> <li>- решить вопрос о трудоспособности пациента;</li> <li>- вести медицинскую документацию, осуществлять преемственность между лечебно-профилактическими учреждениями;</li> <li>- проводить санитарно-просветительную работу по пропаганде здорового образа жизни</li> </ul> <p><b>владеть:</b></p> <ul style="list-style-type: none"> <li>- методами определения и оценки физического развития пациента;</li> </ul>	<p>Практика</p> <p>Собеседование, ситуационные задачи, Демонстрация практических навыков</p>
<p><b>ПК-3</b> <b>в профилактической деятельности:</b> готовность к проведению противоэпидемических мероприятий, организации защиты населения в очагах особо опасных инфекций, при ухудшении радиационной обстановки, стихийных бедствиях и иных чрезвычайных ситуациях</p>	<p><b>знать:</b></p> <ul style="list-style-type: none"> <li>- классификацию, определение и источники чрезвычайных ситуаций;</li> <li>- медико-тактическую характеристику очагов поражения катастроф различных видов;</li> <li>- современные способы и средства защиты населения от поражающих факторов катастроф;</li> <li>- источники химической опасности и краткую характеристику отравляющих и высокотоксичных веществ (ОВТВ);</li> <li>- основы оценки химической и радиационной обстановки;</li> <li>- организацию защиты населения в очагах чрезвычайных ситуаций, при ухудшении радиационной обстановки и стихийных бедствиях;</li> <li>- современные средства индивидуальной защиты (медицинские средства индивидуальной защиты от</li> </ul>	<p>Практика</p> <p>Собеседование, ситуационные задачи, Демонстрация практических навыков</p>

	<p>токсичных химических веществ, биологических средств, радиоактивных веществ);</p> <ul style="list-style-type: none"> <li>- организацию защиты населения в очагах чрезвычайных ситуаций, при ухудшении радиационной обстановки и стихийных бедствиях;</li> <li>- основы организации и проведения санитарно-противоэпидемических мероприятий в очагах чрезвычайных ситуаций природного и техногенного характера;</li> </ul> <p><b>уметь:</b></p> <ul style="list-style-type: none"> <li>- применять современные способы и средства защиты населения, больных, медицинского персонала и медицинского имущества от поражающих факторов чрезвычайных ситуаций;</li> <li>- использовать средства, методы контроля и мониторинга опасных и негативных факторов природного и антропогенного происхождения;</li> <li>- проводить выбор методов защиты от поражающих факторов природных и антропогенных катастроф, оценивать химическую, радиационную и бактериологическую обстановку;</li> <li>- использовать возможности современных средств индивидуальной защиты (медицинские средства индивидуальной защиты от токсичных химических веществ, биологических средств, радиоактивных веществ);</li> <li>- применять методы оценки и проведения радиационной и химической разведки, радиометрического и дозиметрического контроля;</li> <li>- использовать методику проведения основных санитарно-гигиенических и противоэпидемических мероприятий в составе формирований и учреждений всероссийской службы медицины катастроф;</li> </ul> <p><b>владеть:</b></p> <ul style="list-style-type: none"> <li>- методами оценки медико-тактической обстановки в очагах чрезвычайных ситуаций и очагах массового поражения;</li> <li>- методикой проведения основных мероприятий по защите населения от поражающих факторов чрезвычайных ситуаций;</li> <li>- навыками организации и проведения основных мероприятий по санитарной и специальной обработке;</li> <li>- навыками оценки эффективности выполнения мероприятий по защите населения от воздействия поражающих факторов чрезвычайных ситуаций;</li> <li>- алгоритмом взаимодействия при проведении санитарно-гигиенических и противоэпидемических мероприятий в очагах массового поражения мирного и военного времени в составе формирований и учреждений службы медицины катастроф с другими службами РСЧС;</li> </ul>	
<p><b>ПК-4</b> <b>в профилактической деятельности:</b> готовность к</p>	<p><b>знать:</b></p> <ul style="list-style-type: none"> <li>- основы медицинской статистики, учета и анализа основных показателей здоровья населения;</li> <li>- показатели и структуру стоматологической</li> </ul>	<p>Практика  Собеседование, ситуационные</p>

<p>применению социально-гигиенических методик сбора и медико-статистического анализа информации о стоматологической заболеваемости</p>	<p>смертности в стране, регионе, мероприятия по их снижению;</p> <ul style="list-style-type: none"> <li>- структуру стоматологической заболеваемости, мероприятия по ее снижению;</li> <li>- вопросы временной и стойкой утраты трудоспособности, врачебно-трудовой экспертизы в стоматологии;</li> <li>- общие принципы статистических методов обработки медицинской документации;</li> </ul> <p><b>уметь:</b></p> <ul style="list-style-type: none"> <li>- вести медицинскую документацию и осуществлять преемственность между ЛПУ;</li> </ul> <p><b>владеть:</b></p> <ul style="list-style-type: none"> <li>- методикой анализа основных показателей деятельности лечебно-профилактического учреждения;</li> <li>- навыками вычисления и оценки основных демографических показателей, характеризующих состояние здоровья населения;</li> <li>- навыками вычисления и оценки уровня и структуры заболеваемости, смертности;</li> <li>- навыками вычисления и оценки показателей, характеризующих заболеваемость с временной утратой трудоспособности;</li> </ul>	<p>задачи, Демонстрация практических навыков</p>
<p><b>ПК-5</b> <b>в диагностической деятельности:</b> готовность к диагностике стоматологических заболеваний и неотложных состояний в соответствии с Международной статистической классификацией болезней и проблем, связанных со здоровьем</p>	<p><b>знать:</b></p> <ul style="list-style-type: none"> <li>- вопросы нормальной анатомии, гистологии и физиологии органов полости рта и зубов у детей и взрослых;</li> <li>- различные виды клинических и функциональных методов исследования органов полости рта у детей и взрослых;</li> <li>- этиологию, патогенез, диагностику, принципы терапии заболеваний пародонта;</li> <li>- этиологию, классификацию, диагностику и методы лечения заболеваний пародонта;</li> <li>- классификацию, патогенез, дифференциальную диагностику и методы лечения заболеваний слизистой полости рта различной этиологии;</li> <li>- физические методы диагностики и лечения, применяемые в стоматологической практике;</li> </ul> <p><b>уметь:</b></p> <ul style="list-style-type: none"> <li>- собрать анамнез заболевания и анамнез жизни у больного;</li> <li>- проводить полное клиническое и функциональное обследование органов полости рта;</li> <li>- оценить тяжесть состояния больного;</li> <li>- интерпретировать результаты различных инструментальных исследований: ультразвукового, рентгеновского и т.д.;</li> <li>- проводить дифференциальную диагностику заболеваний полости рта и зубов;</li> <li>- определять объем клиничко-лабораторных исследований у пациентов заболеваниями пародонта и слизистой полости рта;</li> </ul>	<p>Практика</p> <p>Собеседование, ситуационные задачи, Демонстрация практических навыков</p>



	<p><b>владеть:</b></p> <ul style="list-style-type: none"> <li>- методами стандартного стоматологического обследования;</li> <li>- основными навыками диагностики и лечения пациентов с патологией пародонта;</li> <li>- методами обследования органов полости рта;</li> </ul>	
<p><b>ПК-6</b> <b>в диагностической деятельности:</b> готовность к проведению экспертизы временной нетрудоспособности и участие в иных видах медицинской экспертизы</p>	<p><b>знать:</b></p> <ul style="list-style-type: none"> <li>- формы учетно-отчетной документации в стоматологической клинике, осуществление экспертизы трудоспособности;</li> <li>- основы медико-социальной экспертизы;</li> </ul> <p><b>уметь:</b></p> <ul style="list-style-type: none"> <li>- организовывать медико-социальную экспертизу;</li> </ul> <p><b>владеть:</b></p> <ul style="list-style-type: none"> <li>- навыками интерпретации заключения экспертной комиссии;</li> </ul>	<p>Практика</p> <p>Собеседование, ситуационные задачи, Демонстрация практических навыков</p>
<p><b>ПК-7</b> <b>в лечебной деятельности:</b> готовность к определению тактики ведения, ведению и лечению пациентов, нуждающихся в ортопедической стоматологической помощи</p>	<p><b>знать:</b></p> <ul style="list-style-type: none"> <li>- различные виды обезболивания в стоматологической практике;</li> <li>- заболевания зубов некариозной природы;</li> <li>- клинику, диагностику и лечение кариеса и его осложнений;</li> <li>- этиологию, патогенез, диагностику, принципы терапии заболеваний периодонта;</li> <li>- свойства, способы применения пломбирочных материалов, используемых при лечении пульпитов, периодонтитов;</li> <li>- этиологию, классификацию, диагностику и методы лечения заболеваний пародонта;</li> <li>- классификацию, патогенез, дифференциальную диагностику и методы лечения заболеваний слизистой полости рта различной этиологии;</li> <li>- физические методы диагностики и лечения, применяемые в стоматологической практике;</li> </ul> <p><b>уметь:</b></p> <ul style="list-style-type: none"> <li>- собрать анамнез заболевания и анамнез жизни у больного;</li> <li>- оценить тяжесть состояния больного;</li> <li>- интерпретировать результаты различных инструментальных исследований: ультразвукового, рентгеновского и т.д.;</li> <li>- проводить адекватное лечение заболеваний зубов и органов полости рта;</li> </ul> <p><b>владеть:</b></p> <ul style="list-style-type: none"> <li>- основными навыками лечения заболеваний твердых тканей зубов;</li> <li>- основными навыками лечения заболеваний пульпы и периодонта;</li> <li>- основными навыками лечения заболеваний слизистой полости рта;</li> <li>- основными навыками диагностики и лечения пациентов с патологией пародонта;</li> <li>- навыками работы на стоматологических аппаратах (ультразвуковой скейлер, апекслокатор, Вектор система и т.п.);</li> <li>- проведения кюретажа пародонтальных карманов,</li> </ul>	<p>Практика</p> <p>Собеседование, ситуационные задачи, Демонстрация практических навыков</p>



	<p>накладывать десневые повязки;</p> <ul style="list-style-type: none"> <li>- различными методами шинирования (композиционных материалов, стекловолокна, балок и т.д.);</li> <li>- необходимыми методиками по оказанию помощи при острых состояниях: периоститах, вывихах, переломах зубов и челюстей;</li> </ul> <p><b>Для раздела Гнатология/Дентальная имплантология:</b></p> <p><b>знать:</b></p> <ul style="list-style-type: none"> <li>- актуальные вопросы ортопедической стоматологии (лечение заболевания ВНЧС, микропротезирование, сложночелюстное протезирование, дентальную имплантологию, обезболивание и неотложную помощь в ортопедической стоматологии, ортопедическое лечение патологической стираемости твердых тканей зубов и т.д.);</li> <li>методику подготовки зубов и пародонта перед ортопедическим лечением: депульпирование зубов, избирательное шлифование зубов, хирургическая подготовка пародонта (кюретаж, лоскутные операции, синус-лифтинг и т.д.);</li> <li>- методику рентгенодиагностики в стоматологии (ортопантомографию, прицельную рентгенографию, телерентгенографию, томографию);</li> <li>- методику электронной оксиографии для измерения параметров сустава;</li> <li>- методику диагностики и лечения заболеваний пародонта, минирующие конструкции (съёмные и несъёмные), применяемые при ортопедическом лечении заболеваний пародонта;</li> <li>- методику дифференциальной диагностики и лечения заболеваний ВНЧС (артритов, артрозов, анкилозов и т.д.) с мышечно-суставной дисфункцией челюстно-лицевой области, что обуславливает ошибки планирования и прогноза результатов лечения и возникновения нередко трудноизлечимых осложнений основного заболевания;</li> <li>- методику диагностики и лечения аномалий прикуса, ортопедическое лечение;</li> <li>- клинично-лабораторные этапы изготовления цельнолитых несъёмных металлокерамических и безметалловых керамических конструкций: снятие оттисков, получение разборных моделей челюстей, моделирование восковых композиций, этапы литья, нанесение керамической массы, температурные режимы обжига, примерка, фиксация, перспективы развития CAD/CAM-технологий, сканирование гипсовых моделей челюстей, компьютерное моделирование, фрезерование;</li> <li>- современные виды фиксации бюгельных протезов (различные виды замковых и кламмерных креплений);</li> <li>- методику ортопедического лечения пациентов с полным отсутствием зубов (изготовление индивидуальных ложек, снятие функциональных оттисков, формирование границ полных зубных</li> </ul>	
--	--	--

	<p>протезов);</p> <ul style="list-style-type: none"> <li>- методику ортопедического лечения больных с дефектами и деформациями челюстно-лицевой области (ортопедическое лечение переломов челюстей, протезирование при травмах, врожденных дефектах и деформациях челюстно-лицевой области, протезирование после резекции костной ткани, протезирование при дефектах мягкого и твердого неба и т.д.);</li> <li>- методику и способы микропротезирования в стоматологии (особенности препарирования твердых тканей зубов под коронковые и корневые вкладки, снятия оттисков, припасовки и фиксации вкладок), новые методики, применяемые в микропротезировании (CAD/CAM-технологии для изготовления коронковых вкладок, CBW-система замковых микромоств для замещения дефектов зубного ряда), несъемные конструкции минирования;</li> <li>- методику дентальной имплантации в ортопедической стоматологии (показания и противопоказания к имплантации, виды имплантатов, рентгенологическое обследование, диагностика гипсовых моделей челюстей в артикуляторе, представление о хирургическом этапе установки внутрикостных имплантатов, снятие прямых и непрямых оттисков, установка модулей, получение моделей, технические этапы изготовления ортопедической конструкции, припасовки и фиксации ортопедической конструкции);</li> <li>- способы обезболивания и неотложной помощи в ортопедической стоматологии (особенностью обезболивания в ортопедической стоматологии является психофизиологическое состояние пациентов, прошедших хирургические и ортопедические этапы лечения, а также блокирование болевых ощущений, связанных как с препарированием твердых тканей зуба, так и с проведением ретракции десны для получения двухслойных оттисков; припасовка коронок, мостовидных протезов; при необходимости снятие различных видов несъемных конструкций).</li> </ul> <p><b>уметь:</b></p> <ul style="list-style-type: none"> <li>- составить план ортопедического лечения;</li> <li>- профессионально разбираться в рентгенодиагностике (ортопантомографии, прицельной рентгенографии, телерентгенографии и томографии);</li> <li>- подготовить зубочелюстную систему для ортопедического лечения (произвести при необходимости операцию удаления зуба, депульпирование, избирательное шлифование зубов);</li> </ul> <p><b>владеть:</b></p> <ul style="list-style-type: none"> <li>- современными технологиями лечения кариеса и его осложнений, применяя новейшие пломбировочные и адгезивные системы;</li> <li>- методами шинирования подвижных зубов с помощью ортопедических конструкций (парапульпарных шин, бюгельного протезирования и т.д.), а также техникой</li> </ul>	
--	--	--

	шинирования подвижных зубов стекловолоконными и арамидными нитями; - техникой избирательного шлифования зубов при всех видах окклюзии;	
<b>ПК-8</b> <b>в лечебной деятельности:</b> готовность к участию в оказании медицинской помощи при чрезвычайных ситуациях, в том числе участию в медицинской эвакуации	<b>знать:</b> - сущность, основные понятия чрезвычайных ситуаций; - сущность, основные понятия и методы медицинской эвакуации; - нормативно-правовое регулирование вопросов организации медицинской помощи при чрезвычайных ситуациях; <b>уметь:</b> - ставить цели, формировать и решать задачи, связанные с выполнением профессиональных обязанностей в экстремальных и чрезвычайных ситуациях; <b>владеть:</b> - методами организации медицинской помощи при чрезвычайных ситуациях;	Практика  Собеседование, ситуационные задачи, Демонстрация практических навыков
<b>ПК-9</b> <b>в реабилитационной деятельности:</b> готовность к применению природных лечебных факторов, лекарственной, немедикаментозной терапии и других методов у пациентов со стоматологической патологией, нуждающихся в медицинской реабилитации и санаторно-курортном лечении	<b>владеть:</b> - методами лекарственной терапии местного и общего воздействия;	Практика  Собеседование, ситуационные задачи, Демонстрация практических навыков
<b>ПК-10</b> <b>в психолого-педагогической деятельности:</b> готовность к формированию у населения, пациентов и членов их семей мотивации, направленной на сохранение и укрепление своего здоровья и здоровья окружающих, обучению пациентов основным гигиеническим мероприятиям оздоровительного	<b>знать:</b> - нормативные акты в области охраны здоровья граждан и профилактики заболеваний; - современные технологии обучения; <b>уметь:</b> - организовать школу здоровья; - подготовить методический материал для обучения пациентов; - организовать учебный процесс; <b>владеть:</b> - индивидуальными и групповыми методами консультирования пациентов; - современными методами обучения; - навыками применения нормативной и распорядительной документации; <b>знать:</b> - формы и методы организации гигиенического образования и воспитания населения; - основные факторы риска, оказывающие влияние на	Педагогическая практика.  Собеседование, ситуационные задачи, демонстрация практических навыков

<p>характера, способствующим сохранению и укреплению здоровья, профилактике стоматологических заболеваний</p>	<p>состояние здоровья;</p> <ul style="list-style-type: none"> <li>- хронические неинфекционные заболевания, вносящие наибольший вклад в структуру смертности;</li> <li>- главные составляющие здорового образа жизни;</li> </ul> <p><b>уметь:</b></p> <ul style="list-style-type: none"> <li>- организовать работу по формированию у населения, пациентов и членов их семей мотивации; направленной на сохранение и укрепление своего здоровья и здоровья окружающих;</li> <li>- анализировать значение различных факторов в формировании индивидуального здоровья человека и населения страны, города, села;</li> <li>- объяснять влияние различных факторов на здоровье человека;</li> <li>- устанавливать взаимосвязь между индивидуальным здоровьем человека и здоровьем населения города, страны;</li> <li>- понимать значение образа жизни для сохранения здоровья человека и планировать свою жизнедеятельность на основе знаний о здоровом образе жизни;</li> </ul> <p><b>владеть:</b></p> <ul style="list-style-type: none"> <li>- основными методами формирования у населения мотивации на сохранение и укрепление своего здоровья и здоровья окружающих;</li> </ul>	
---	--	--

\* виды оценочных средств: алгоритмы умение (АУ), ситуационные задачи (СЗ).

- **Категория обучающихся:** врачи с высшим образованием по одной из специальностей: «Стоматология».
- **Срок обучения:** 324 академических часов
- **Трудоемкость:** 9 зачетных единиц.
- **Клинические базы:** Федеральное государственное бюджетное учреждение «Национальный медицинский исследовательский центр им. В.А. Алмазова» Министерства здравоохранения Российской Федерации; Федеральное государственное бюджетное учреждение «Консультативно-диагностический центр с поликлиникой» Управления делами Президента Российской Федерации; Общество с ограниченной ответственностью «РЕМБРАНТ».
- **Способы проведения** производственной (клинической) практики: стационарная и выездная.
- **Форма контроля:** зачет.

### 3. Содержание разделов практики с указанием форм отчётности.

№	Виды профессиональной деятельности ординатора	Место работы	Продолжительность циклов (ак. часов)	формируемые профессиональные умения и навыки	Перечень компетенций	Форма контроля
<b>Первый год обучения 54 час.</b>						
<b>Вторая промежуточная аттестация</b>				<b>54 час.</b>		<b>зачёт</b>
Раздел 1. Педагогическая практика						<b>зачёт</b>
Б2.2.1.1	Проектная работа: разработка программ, учебно-методических материалов, методических рекомендаций, оценочных средств, презентаций	ФГБУ «Национальный медицинский исследовательский центр им. В.А. Алмазова»	27	1. Посещение занятия и составление технологической карты преподавания. 2. Разработка плана занятия и организационных элементов. 3. Разработка содержательного материала занятия и оценочных средств. 4. Организация занятий: подбор информационных и технических средств обучения. 5. Проведение занятий (2 час.) 6. Составление методических рекомендаций для обучающихся объемом 0,25 п. л.	УК-1, 2, 3, ПК-10	КВ,ТЗ
Б2.2.1.2	Организация педагогического процесса с субъектами образования	ФГБУ «Национальный медицинский исследовательский центр им. В.А. Алмазова»	27	1. Посещение занятия и составление технологической карты преподавания. 2. Разработка плана занятия и организационных элементов. 3. Разработка содержательного материала занятия и оценочных средств. 4. Организация занятий: подбор информационных и технических средств обучения. 5. Проведение занятий (2 час.) 6. Составление методических рекомендаций для обучающихся объемом 0,25 п.л.	УК-1, 2, 3, ПК-10	КВ,ТЗ
<b>Второй год обучения, час.</b>						
<b>Третья промежуточная аттестация</b>				<b>180 час.</b>		<b>зачёт</b>
Раздел 2. Стоматология терапевтическая 72 час.						
Б2.2.2.1	Курирование больных, ведение медицинской документации, интерпретация	Клинические базы практики	18	1. Организация рабочего места врача – ортопеда с учетом эргономики, правил асептики и антисептики, профилактики инфекционных заболеваний. 2. Оформление документов первичного больного. 3. Составление и обоснование плана лечебной работы и профилактических мероприятий терапевтических стоматологических заболеваний на индивидуальном и	УК-1, ПК-1, 2, 3, 4, 5, 6, 7, 8, 9	ПН, СЗ

	основных и дополнительных методов диагностики и заболеваний в терапевтической стоматологии			<p>популяционном уровнях, сформировать показания и противопоказания к терапевтическому вмешательству.</p> <p>4. Проведение клинического обследования стоматологического больного: опрос (жалобы, анамнез), осмотр больного (внешний осмотр – пальпация мягких тканей лица и костной основы, регионарных лимфатических узлов, пальпация височно-нижнечелюстного сустава, определение высоты нижнего отдела лица в состоянии физиологического покоя; осмотр полости рта – определение типа прикуса, оценка состояния зубных рядов, зондирование зубов, электроодонтодиагностика, определение степени подвижности зубов, измерение глубины пародонтального зондирования, определение подвижности и податливости слизистой оболочки полости рта, оценка качества имеющихся протезов), формулирование диагноза.</p> <p>5. Рассмотрение показателей результатов данных: рентгенографического обследования, лабораторных и других исследований при основных стоматологических заболеваниях терапевтическими видами патологии: чтение рентгенограмм</p> <p>6. интерпретация результатов лабораторных и функциональных методов исследования (общий анализ крови и мочи, электрокардиография, рН ротовой жидкости, разность потенциалов в полости рта, реопародонтография, аллергические пробы, микробной флоры полости рта).</p> <p>7. Организация приема больных, диспансеризации, реабилитации, экспертизы трудоспособности больных с терапевтическими стоматологическими заболеваниями.</p> <p>8. Оказание неотложной помощи пациенту на стоматологическом приеме.</p> <p>9. Проведение комплексных мероприятий по профилактике терапевтических стоматологических заболеваний.</p> <p>10. Проведение аппликационного, инфильтрационного, проводникового, интрасептального, интралигаментарного обезболивания.</p> <p>11. Проведение электроодонтодиагностики.</p> <p>12. Овладение методикой клинического выявления очаговой декальцинации эмали (с помощью красителей, с помощью количественной лазерной флюоресцентной диагностики).</p> <p>13. Овладение техникой препарирования кариозных полостей I-V классов (для реставрации амальгамой, композитными материалами, стеклоиономерными цементами).</p> <p>14. Овладение техниками реставрации твердых тканей зуба различными пломбирочными материалами.</p>		
Б2.2.2.2	Курирование больных, ведение медицинской документации, интерпретация основных и дополнительных методов диагностики, лечение кариеса зубов	Клинические базы практики	18		УК-1, ПК-1, 2, 3, 4, 5, 6, 7, 8, 9	ПН, СЗ
Б2.2. 2.3	Курирование больных, ведение медицинской документации, интерпретация		18	<p>1. Проведение эндодонтического лечения зубов всех анатомических групп с обработкой корневых каналов (включая определение проходимости канала, определение рабочей длины корневого канала, проведение инструментальной, медикаментозной обработки корневого канала, его высушивание и пломбирование временными и постоянными корневыми obturационными материалами) с использованием операционного</p>	УК-1, ПК-1, 2, 3, 4, 5, 6, 7, 8, 9	ПН, СЗ

	основных и дополнительных методов диагностики, лечение осложненного кариеса зубов			<p>микроскопа.</p> <p>2. Овладение методикой установки внутрикорневых штифтов (металлических, адгезивных) с использованием операционного микроскопа.</p> <p>3. Овладение методикой извлечение внутрикорневых штифтов (металлических, адгезивных) из корневого канала с использованием операционного микроскопа.</p> <p>4. Овладение методикой извлечение отломков инструментов из корневого канала с использованием операционного микроскопа.</p>		
Б2.2. 2.4	Курирование больных, ведение медицинской документации, интерпретация основных и дополнительных методов диагностики, лечение заболеваний пародонта, слизистой оболочки полости рта и некариозных заболеваний твердых тканей зубов		18	<p>5. Проведение лечебных манипуляций при перфорации дна и стенок коронковой полости с использованием операционного микроскопа.</p> <p>6. Проведение отбеливания зубов (витальное, девитальное)</p> <p>7. Определение индексов гигиены полости рта.</p> <p>8. Определение степени подвижности зубов (I, II, III).</p> <p>9. Определение вида налета на зубах, зубного камня, его цвета, консистенции.</p> <p>10. Определение состояния анатомических участков десны (свободная и прикрепленная десна).</p> <p>11. Определение характера воспалительных заболеваний пародонта.</p> <p>12. Овладение методикой пародонтального зондирования: с применением ручного градуированного зонда, с применением автоматизированных систем.</p> <p>13. Определение наличия поддесневого камня, выделений из пародонтального карманов.</p> <p>14. Проведение пробы Шиллера-Писарева.</p> <p>15. Определение пародонтологических индексов (СРITN, ПИ, Силнесс-Лоу).</p> <p>16. Взятие материала содержимого кармана для цитологического, бактериоскопического, бактериологического исследования.</p> <p>17. Определение морфологических элементов поражения слизистой оболочки полости рта.</p> <p>18. Взятие материала для: цитологии (соскобы, отпечатки), морфологии, бактериоскопии.</p> <p>19. Проведение стоматоскопии.</p> <p>20. Определение микротоков в полости рта.</p> <p>21. Назначение и проведение обучения рациональной гигиене полости рта, контроль индивидуальной гигиены.</p> <p>22. Овладение техникой удаление зубных отложений (налета, над- и поддесневого зубного камня) ручным способом, ультразвуковым способом, воздушно-абразивным методом</p> <p>23. Проведение шинирования зубов при болезнях пародонта (лигатурное связывание, шины из быстротвердеющей пластмассы и композитов).</p> <p>24. Проведение избирательного пришлифовывание зубов.</p> <p>25. Проведение местной обработки слизистой оболочки: удаление фибринозного налета, некротизированных тканей, промывание, орошение, аппликации.</p> <p>26. Проведение физиотерапевтического лечения у пациентов с заболеваниями слизистой оболочки полости рта.</p> <p>27. Оформление рецептов на лекарственные препараты.</p>	УК-1, ПК-1, 2, 3, 4, 5, 6, 7, 8, 9	ПН, СЗ



<b>Дисциплина по выбору    Раздел 3. Дентальная имплантология    108 час.</b>						
Б2.2. 3.1	Курирование больных, ведение медицинской документации, интерпретация основных и дополнительных методов диагностики, лечение с частичной вторичной адентией	Клинические базы практики	108	<ol style="list-style-type: none"> <li>1. Составление и обоснование плана лечебной работы сформировать показания и противопоказания к хирургическому вмешательству.</li> <li>2. Проведение клинического обследования: опрос (жалобы, анамнез), осмотр больного (внешний осмотр - пальпация мягких тканей лица и костной основы, регионарных лимфатических узлов, пальпация височно-нижнечелюстного сустава, определение высоты нижнего отдела лица в состоянии физиологического покоя; осмотр полости рта - определение типа прикуса, оценка состояния зубных рядов, зондирование зубов, определение подвижности и податливости слизистой оболочки полости рта, оценка качества имеющихся протезов), формулирование диагноза.</li> <li>3. Рассмотрение показателей результатов данных: рентгенографического обследования, лабораторных и других исследований при основных стоматологических заболеваниях хирургического вида патологии.</li> <li>4. Проведение санации полости рта с привлечением врачей смежных специальностей (парадонтологическая стоматология, терапевтическая стоматология, ортопедическая стоматология) и определения типа ортопедической конструкции.</li> <li>5. Сканирование Гипсовых моделей в 3DExam или с использованием лазерного сканера. Постановка отсутствующих зубов из воска и сканирование модели для переноса в цифровой вид. Изготовление протезов с использованием рентгеноконтрастных материалов.</li> <li>6. Выбор системы, количества, размеров и позиционирования будущих имплантатов, постановка в программе InViVo5, выбор правильной оси, основываясь на постановку будущей конструкции.</li> <li>7. Выбор типа шаблона, основываясь на ситуации в полости рта (накостный, наслизистый, назубный, комбинированный). Подбор направляющих втулок в зависимости от выбора имплантологической системы.</li> <li>8. Выбор материала и способа изготовления хирургического шаблона, вклеивание и позиционирования направляющих втулок с учетом высоты положения каждого имплантата в кости.</li> <li>9. Выбор хирургического набора и дизайна инструментов с учетом анатомо-топографических особенностей пациента, изготовленного шаблона, направляющих. Преимущество работы с хирургическим шаблоном.</li> <li>10. Изготовление временных конструкций для последующей постановки в день операции. Выбор материала и способ изготовления.</li> </ol>	УК-1 ПК-1, 2, 7,9	ПН, СЗ
<b>Дисциплина по выбору    Раздел 3. Гнатология    108 час.</b>						
Б2.2.3.2	Курирование больных, ведение медицинской	Клинические базы практики	108	<ol style="list-style-type: none"> <li>1. Проведение клинической функциональной диагностики.</li> <li>2. Проведение протокола фотодокументации.</li> <li>3. Проведение анализа диагностических моделей.</li> </ol>	УК-1, ПК-5, 7	ПН, СЗ

	документации, интерпретация основных и дополнительных методов диагностики, лечение с заболеваниями ВНЧС.			<ol style="list-style-type: none"> <li>4. Проведение регистрации окклюзии с помощью анатомической и кинематической лицевых дуг.</li> <li>5. Умение работать с артикулятором.</li> <li>6. Проведение инструментального клинического функционального анализа.</li> <li>7. Проведение аксиографии.</li> <li>8. Проведение кондилографии,</li> <li>9. Анализ данных рентгенодиагностики. (телерентгенография).</li> <li>10. Проведение цефалометрического анализа.</li> <li>11. Оценка данных магниторезонансная томография ВНЧС.</li> <li>12. Анализ диагностических результатов.</li> <li>13. Составление плана лечения с учетом междисциплинарного подхода.</li> <li>14. Интеграция окклюзионных концепций в клиническую практику.</li> <li>15. Диагностическое восковое моделирование зубов по I дентальному классу.</li> <li>16. Выявление функциональных точек и треков.</li> <li>17. Проведение постановка конусов на зубы.</li> <li>18. Оценка окклюзии в артикуляторе с использованием разборной модели нижней челюсти.</li> <li>19. Освоение методики контроля высоты прикуса в артикуляторе.</li> <li>20. Изготовление: бруксчеккер, окклюзионные шины (сплинты), спортивные каппы</li> </ol>		
<b>Четвертая промежуточная аттестация</b>				<b>90 час.</b>	<b>зачёт</b>	
<b>Дисциплина по выбору Раздел 3. Дентальная имплантология 90 час.</b>						
Б2.2.3.3	Курирование больных, ведение медицинской документации, интерпретация основных и дополнительных методов диагностики, лечение с частичной и полной адентией		90	<ol style="list-style-type: none"> <li>1. Составление и обоснование плана лечебной работы сформировать показания и противопоказания к хирургическому вмешательству.</li> <li>2. Проведение клинического обследования: опрос (жалобы, анамнез), осмотр больного (внешний осмотр - пальпация мягких тканей лица и костной основы, регионарных лимфатических узлов, пальпация височно-нижнечелюстного сустава, определение высоты нижнего отдела лица в состоянии физиологического покоя; осмотр полости рта - определение типа прикуса, оценка состояния зубных рядов, зондирование зубов, определение подвижности и податливости слизистой оболочки полости рта, оценка качества имеющихся протезов), формулирование диагноза.</li> <li>3. Рассмотрение показателей результатов данных: рентгенографического обследования, лабораторных и других исследований при основных стоматологических заболеваниях хирургического вида патологии.</li> <li>4. Проведение санации полости рта с привлечением врачей смежных специальностей (парадонтологическая стоматология, терапевтическая стоматология, ортопедическая стоматология) и определения типа ортопедической конструкции.</li> <li>5. Сканирование Гипсовых моделей в 3DExam или с использованием лазерного сканера. Постановка отсутствующих зубов из воска и сканирование модели для переноса в цифровой вид. Изготовление протезов с использованием рентгеноконтрастных</li> </ol>	УК-1 ПК-1, 2,7,9	ПН, СЗ

				<p>материалов.</p> <p>6. Выбор системы, количества, размеров и позиционирования будущих имплантатов, постановка в программе InViVo5, выбор правильной оси, основываясь на постановку будущей конструкции.</p> <p>7. Выбор типа шаблона, основываясь на ситуации в полости рта (накостный, наслизистый, назубный, комбинированный). Подбор направляющих втулок в зависимости от выбора имплантологической системы.</p> <p>8. Выбор материала и способа изготовления хирургического шаблона, вклеивание и позиционирования направляющих втулок с учетом высоты положения каждого имплантата в кости.</p> <p>9. Выбор хирургического набора и дизайна инструментов с учетом анатомо-топографических особенностей пациента, изготовленного шаблона, направляющих. Преимущество работы с хирургическим шаблоном.</p> <p>10. Изготовление временных конструкций для последующей постановки в день операции. Выбор материала и способ изготовления.</p>		
<b>Дисциплина по выбору      Раздел 3. Гнатология 90 час.</b>						
Б2.2.3.4	Курирование больных, ведение медицинской документации, интерпретация основных и дополнительных методов диагностики, лечение с заболеваниями ВНЧС.	Клинические базы практики		<ol style="list-style-type: none"> <li>1. Проведение клинической функциональной диагностики.</li> <li>2. Проведение протокола фотодокументации.</li> <li>3. Проведение анализа диагностических моделей.</li> <li>4. Проведение регистрации окклюзии с помощью анатомической и кинематической лицевых дуг.</li> <li>5. Умение работать с артикулятором.</li> <li>6. Проведение инструментального клинического функционального анализа.</li> <li>7. Проведение аксиография.</li> <li>8. Проведение кондилографии,</li> <li>9. Анализ данных рентгендиагностики. (телерентгенография).</li> <li>10. Проведение цефалометрического анализа.</li> <li>11. Оценка данных магниторезонансная томография ВНЧС.</li> <li>12. Анализ диагностических результатов.</li> <li>13. Составление плана лечения с учетом междисциплинарного подхода.</li> <li>14. Интеграция окклюзионных концепций в клиническую практику.</li> <li>15. Диагностическое восковое моделирование зубов по I дентальному классу.</li> <li>16. Выявление функциональных точек и треков.</li> <li>17. Проведение постановка конусов на зубы.</li> <li>18. Оценка окклюзии в артикуляторе с использованием разборной модели нижней челюсти.</li> <li>19. Освоение методики контроля высоты прикуса в артикуляторе.</li> <li>20. Изготовление: бруксчеккер, окклюзионные шины (сплинты), спортивные каппы</li> </ol>	УК-1 ПК-5, 7	ПН, СЗ
Общий зачет						

Образовательная деятельность в форме практической подготовки, предусматривающая участие обучающихся в выполнении отдельных элементов работ, связанных с будущей профессиональной деятельностью, организована в соответствии с разработанным учебным планом и достигает 80% от общей трудоёмкости практики «Производственная клиническая практика (базовая часть)».

#### **4. Примеры типовых оценочных средств**

Коды контролируемых компетенций:

УК-1, УК-1, ПК-1, ПК-2, ПК-3, ПК-4, ПК-5, ПК-6, ПК-7, ПК-8, ПК-9, ПК-10

##### **4.1. Примеры контрольных вопросов:**

1. Метод обучения в условиях клиники.
2. Психолого-педагогические компетенции врача.
3. Организационные формы образовательного процесса.
4. Система оценки знаний. Рейтинговое оценивание.
5. Подготовка фонда оценочных знаний по модулю (дисциплине).
6. Проектирование образовательного процесса в медицинском вузе.
7. Профилактическая и просветительская работа врача.
8. Коммуникативная компетентность врача.

##### **4.2. Примеры практических навыков:**

###### **1. Заболевания верхушечного периодонта**

1. Проведение клинического обследования стоматологического больного.
2. Рассмотрение показателей результатов, данных: рентгенографического обследования, лабораторных и других исследований при основных стоматологических заболеваниях терапевтическими видами патологии:
  - чтение рентгенограмм
  - интерпретация результатов лабораторных и функциональных методов исследования (общий анализ крови и мочи, электрокардиография, pH ротовой жидкости, разность потенциалов в полости рта, реопародонтография, аллергические пробы, микробной флоры полости рта).
3. Оказание неотложной помощи пациенту на стоматологическом приеме.
4. Проведение аппликационного, инфильтрационного, проводникового, интрасептального, интралигаментарного обезболивания.
5. Проведение электроодонтодиагностики.
6. Овладение техникой препарирования кариозных полостей I-V классов (для реставрации амальгамой, композитными материалами, стеклоиономерными цементами).
7. Проведение эндодонтического лечения зубов всех анатомических групп с обработкой корневых каналов (включая определение проходимости канала, определение рабочей длины корневого канала, проведение инструментальной, медикаментозной обработки корневого канала, его высушивание и пломбирование временными и постоянными корневыми obturационными материалами) с использованием операционного микроскопа.
8. Овладение методикой установки внутрикорневых штифтов (металлических, адгезивных) с использованием операционного микроскопа.
9. Овладение методикой извлечения внутрикорневых штифтов (металлических, адгезивных) из корневого канала с использованием операционного микроскопа.
10. Овладение методикой извлечения отломков инструментов из корневого канала с использованием операционного микроскопа.

###### **2. Одонтогенные воспалительные заболевания полости рта и челюстно-лицевой**

#### области

1. Проведение клинического обследования стоматологического больного.
2. Рассмотрение показателей результатов, данных: рентгенографического обследования, лабораторных и других исследований при основных стоматологических заболеваниях терапевтическими видами патологии:
  - чтение рентгенограмм
  - интерпретация результатов лабораторных и функциональных методов исследования (общий анализ крови и мочи, электрокардиография, рН ротовой жидкости, разность потенциалов в полости рта, реопародонтография, аллергические пробы, микробной флоры полости рта).
3. Оказание неотложной помощи пациенту на стоматологическом приеме.
4. Проведение аппликационного, инфильтрационного, проводникового, интрасептального, интралигаментарного обезболивания.
5. Проведение электроодонтодиагностики.
6. Овладение техникой препарирования кариозных полостей I-V классов (для реставрации амальгамой, композитными материалами, стеклоиономерными цементами).
7. Проведение эндодонтического лечения зубов всех анатомических групп с обработкой корневых каналов (включая определение проходимости канала, определение рабочей длины корневого канала, проведение инструментальной, медикаментозной обработки корневого канала, его высушивание и пломбирование временными и постоянными корневыми obturационными материалами) с использованием операционного микроскопа.
8. Овладение методикой установки внутрикорневых штифтов (металлических, адгезивных) с использованием операционного микроскопа.
9. Овладение методикой извлечения внутрикорневых штифтов (металлических, адгезивных) из корневого канала с использованием операционного микроскопа.
10. Овладение методикой извлечения отломков инструментов из корневого канала с использованием операционного микроскопа.
11. Проведение отбеливания зубов (витальное, девитальное)
12. Определение индексов гигиены полости рта.
13. Определение степени подвижности зубов (I, II, III).
14. Определение вида налета на зубах, зубного камня, его цвета, консистенции.
15. Определение характера воспалительных заболеваний пародонта.
16. Овладение методикой пародонтального зондирования: с применением ручного градуированного зонда, с применением автоматизированных систем.
17. Проведение пробы Шиллера-Писарева.
18. Определение пародонтологических индексов (СРITN, ПИ, Силлесс-Лоу).
19. Определение морфологических элементов поражения слизистой оболочки полости рта.
20. Овладение техникой удаления зубных отложений (налета, над- и поддесневого зубного камня) ручным способом, ультразвуковым способом, воздушно-абразивным методом.

### **4.3. Примеры ситуационных задач:**

#### Задача 1.

Пациент Н., 29 лет, обратился с жалобами на периодически возникающие боли при накусывании на зуб 2.6. При осмотре на жевательной поверхности глубокая кариозная полость, сообщающаяся с полостью зуба, зондирование безболезненно, перкуссия слабо

болезненна. На рентгенограмме в области верхушки небного корня определяется очаг деструкции кости с четкими границами размером 5 мм в диаметре. В области верхушек щечных корней - расширение периодонтальной щели.

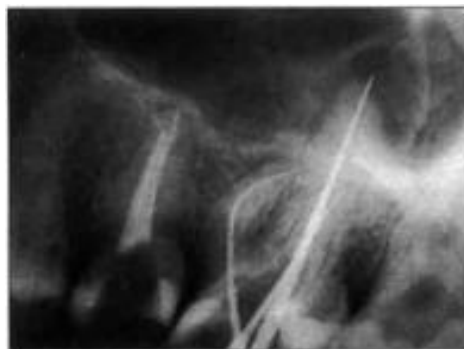


Рис. 1

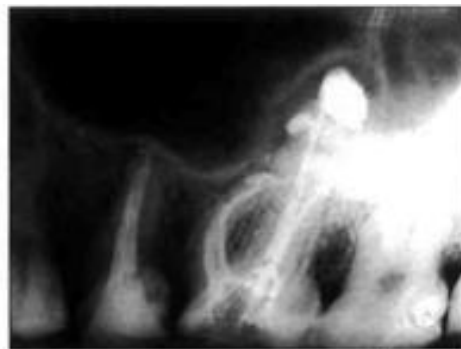


Рис. 2

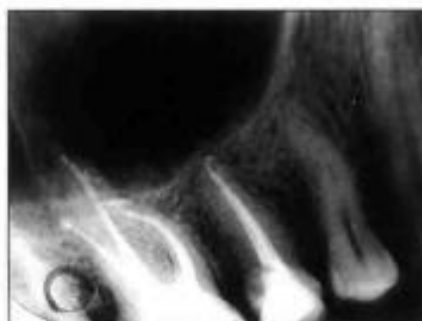


Рис. 3

#### **Задания:**

1. Поставьте предварительный диагноз.
2. Что позволяет установить рентгенографический метод?
3. Расскажите о цели выполнения рентгенограммы с введенными в канал стержневыми инструментами (Рис. 1).
4. Расскажите о свойствах пломбировочных материалов для временного пломбирования каналов и цели их использования (Рис. 2).
5. Расскажите о сроках восстановления костной ткани при хроническом апикальном периодонтите (Рис. 3).

#### **Эталон ответа:**

1. Учитывая клиническую картину, в данной ситуации можно предварительно поставить диагноз обострения хронического апикального периодонтита.
2. Рентгенографический метод исследования позволяет определить форму хронического апикального периодонтита, размеры поражения.
3. Рентгенограмма зуба с введенными в корневые каналы стержневыми инструментами позволяет определить рабочую длину каналов, степень их прохождения.
4. Основой временных пломбировочных материалов для корневых каналов является гидроокись кальция. В материал может быть введен йодоформ и обязательно сульфат бария для рентгеноконтрастности. Временное пломбирование корневых каналов повышает эффективность медикаментозной обработки корневых каналов.
5. Костная ткань при хроническом апикальном периодонтите может

восстанавливаться в сроки от 9 до 24 месяцев. В течение этого времени пациент требует динамического наблюдения. При отсутствии эффекта консервативного лечения следует использовать хирургические методы или их сочетание.

## **Задача 2**



Пациенту А., 18 лет. Находится на лечении у ортодонта с применением брекет-системы. При осмотре: визуально выявляется мягкий зубной налет в области фиксации брекетов, пришеечной области, межзубных промежутках. После удаления зубного налета на зубах 1.1, 1.2, 1.3, 2.1, 2.2, 2.3 в пришеечной области обнаружены меловидные пятна с шероховатой поверхностью, блеск эмали в области очагов поражения отсутствует.

Десневые сосочки и маргинальная десна гиперемированы, отечны. Индекс РМА = 33%. Пациент чистит зубы 2 раза в день зубной щеткой с ровной подстрижкой щетины и фторидсодержащей зубной пастой.

### **Задания:**

1. Назовите заболевание твердых тканей зубов, которому соответствует данная клиническая картина.
2. Оцените степень воспаления десны.
3. Назовите факторы, которые привели к патологии твердых тканей зубов и тканей пародонта.
4. Подберите средства ухода за полостью рта данному пациенту.
5. Укажите периодичность проведения профессиональной гигиены данному пациенту.

### **Эталон ответа:**

- Очаговая деминерализация эмали.
1. Гингивит средней степени тяжести.
  2. Наличие зубного налета, к накоплению которого привело наличие в полости рта брекет-системы, неудовлетворительный гигиенический уход за полостью рта вследствие неправильно подобранных средств гигиены.
  3. Зубная щетка ортодонтическая с V-образным углублением, средней жесткости, про- тивокариозные и противовоспалительные зубные пасты (чередование), суперфлоссы, зубные ершики, монопучковые щетки, ополаскиватели для полости рта противокариозного и противовоспалительного действия, ирригаторы для полости рта.
  4. Профессиональную гигиену пациентам с брекет-системами рекомендуется проводить 1 раз в 2-3 месяца.

## **Организация текущего контроля и промежуточной аттестации**

### **Организация текущего контроля**



Сведения о выполнении этапов производственной практики обучающимся должны быть занесены в индивидуальный план-график и до начала экзаменационной сессии предоставлены на проверку.

Дневник практики является основным документом, позволяющим оценить качество работы обучающегося на практике. Дневник заполняется ежедневно, с указанием времени начала и окончания работы, с подробным описанием приобретенных знаний, умений и практических навыков в течение рабочего дня.

Отсутствие обучающегося (без уважительной причины, подтвержденной документом) в установленном для прохождения месте, в установленные сроки и время считается прогулом. Если прогулы составляют более 30% рабочего времени, практика обучающемуся не засчитывается. В случае невыполнения предъявляемых требований обучающийся, находящийся на учебной практике, может быть отстранен от прохождения учебной практики.

#### Организация промежуточной аттестации

Промежуточная аттестация обучающихся по производственной практике проводится на основании отчетов по практике на заседании кафедры, составленных обучающимся в соответствии с индивидуальным планом работы, в сроки, отведенные для прохождения практики в соответствии с календарным учебным графиком. Зачет по производственной практике принимается на заседании кафедры. Руководитель производственной практики от профильной организации имеет право принимать участие в формировании оценочного материала и в оценке уровня сформированности профессиональных компетенций, освоенных обучающимся во время производственной практики.

Результатом контроля является отметка «зачтено» или «незачтено».

Критерии оценивания результатов практики на промежуточной аттестации в соответствии с уровнями сформированности навыков:

«зачтено» – навыки сформированы полностью, успешно и систематически применяются, или сформированы недостаточно, или без систематического применения;

«незачтено» – отсутствие навыков либо их фрагментарное применение.

## **5. Учебно-методическое и информационное обеспечение дисциплины**

### **5.1 Список основной литературы:**

1. Ортопедическая стоматология / под ред. И. Ю. Лебеденко, С. Д. Арутюнова, А. Н. Ряховского — М.: ГЭОТАР-Медиа, 2019. - Текст: электронный // URL: <https://www.rosmedlib.ru/book/ISBN9785970449486.html>
2. Ортодонтические аппараты: Атлас ортодонтических аппаратов для лечения аномалий зубочелюстной системы / Е.Н. Жулев, Е.Ю. Николаева, Т.О. Зубарева; под ред. проф. Е.Н. Жулева. — М.: ООО «Издательство «Медицинское информационное агентство», 2018. <https://www.medlib.ru/library/library/books/29921>
3. Ведение истории болезни в клинике ортопедической стоматологии: учебное пособие / под ред. Н. А. Цаликовой, Т. И. Ибрагимова. - М.: ГЭОТАР-Медиа, 2021. - Текст: электронный // URL: <https://www.rosmedlib.ru/book/ISBN9785970458266.html>
4. Анатомия человека. Атлас для стоматологов, стоматологов-ортопедов / Л. М. Литвиненко, Д. Б. Никитюк — М.: Литтерра, 2017. - Текст: электронный // URL: <https://www.rosmedlib.ru/book/ISBN9785423502300.html>
5. Лечение пациентов с расстройствами височно-нижнечелюстного сустава и жевательных мышц / Трезубов В. Н., Булычева Е. А., Трезубов В. В., Булычева Д. С. - М.: ГЭОТАР-Медиа, 2021. - Текст: электронный // URL: <https://www.rosmedlib.ru/book/ISBN9785970461518.html>
6. Дентальная имплантация / под ред. Кулакова А. А. - М.: ГЭОТАР-Медиа, 2018. - Текст: электронный // URL: <https://www.rosmedlib.ru/book/ISBN9785970445419.html>

7. Десневая и костная пластика в дентальной имплантологии / Бениашвили Р. М., Кулаков А. А., Гурин А. Н., Григорьянц Л. А., Комлев В. С., Семкин В. А. - М.: ГЭОТАР-Медиа, 2017. - Текст: электронный // URL: <https://www.rosmedlib.ru/book/ISBN97859704440254.html>
8. Современные остеопластические материалы / Базилян Э. А. - М.: ГЭОТАР-Медиа, 2018. - Текст: электронный // URL: <https://www.rosmedlib.ru/book/ISBN9785970445822.html>
9. Рентгенология в стоматологии: руководство для врачей / А. П. Аржанцев. - М.: ГЭОТАР-Медиа, 2021. - Текст: электронный // URL: <https://www.rosmedlib.ru/book/ISBN9785970461976.html>

## 5.2. Список дополнительной литературы:

1. Руководство по военной ортопедической стоматологии / П.В. Ищенко. — М.: ООО «Медицинское информационное агентство», 2017. <https://www.medlib.ru/library/library/books/7527>
2. Клинические аспекты лечения пациентов бюгельными протезами: учебное пособие / А. А. Ремизова, М. Г. Дзгоева, Ю. И. Тиньгаева. - М.: ГЭОТАР-Медиа, 2020. - Текст: электронный // URL: <https://www.rosmedlib.ru/book/ISBN9785970458686.html>
3. Местная анестезия в амбулаторной практике врача-стоматолога: учебное пособие / Козлова М. В., Белякова А. С. - М.: ГЭОТАР-Медиа, 2021. - Текст: электронный // URL: <https://www.rosmedlib.ru/book/ISBN9785970458945.html>
4. Планы ведения больных. Стоматология / О. Ю. Атьков и др.; под ред. О. Ю. Атькова, В. М. Каменских, В. Р. Бесякова. - 2-е изд., испр. и доп. - М.: ГЭОТАР-Медиа, 2015. - Текст: электронный // URL: <https://www.rosmedlib.ru/book/ISBN9785970434000.html>
5. Атлас анатомии человека для стоматологов / Сапин М. Р., Никитюк Д. Б., Литвиненко Л. М. - М.: ГЭОТАР-Медиа, 2013. - Текст: электронный // URL: <https://www.rosmedlib.ru/book/ISBN9785970424896.html>
6. Запись и ведение медицинской карты в клинике ортопедической стоматологии: учебное пособие / Под ред. проф. Т. И. Ибрагимова — М.: ГЭОТАР-Медиа, 2013. - Текст: электронный // URL: <https://www.rosmedlib.ru/book/ISBN9785970424391.html>
7. Терапевтическая стоматология. Болезни зубов. В 3 ч. Ч. 1.: учебник / под ред. Е. А. Волкова, О. О. Янушевича – М.: ГЭОТАР-Медиа, 2015. - Текст: электронный // URL: <https://www.rosmedlib.ru/book/ISBN9785970433393.html>
8. Терапевтическая стоматология. В 3-х частях. Часть 2. Болезни пародонта: учебник / Под ред. Г. М. Барера. - М.: ГЭОТАР-Медиа, 2015. - Текст: электронный // URL: <https://www.rosmedlib.ru/book/ISBN9785970434598.html>
9. Терапевтическая стоматология. В 3-х частях. Часть 3. Заболевания слизистой оболочки рта.: учебник / Под ред. Г. М. Барера - 2-е изд., доп. и перераб. - М.: ГЭОТАР-Медиа, 2015. - Текст: электронный // URL: <https://www.rosmedlib.ru/book/ISBN9785970434604.html>
10. Школьная стоматология / Кисельникова Л. П., Чебакова Т. И. - М.: ГЭОТАР-Медиа, 2018. - Текст: электронный // URL: <https://www.rosmedlib.ru/book/ISBN9785970447406.html>

## 5.3 Характеристика информационно-образовательной среды:

### 5.3.1 Программное обеспечение, используемое при осуществлении

- Операционная система семейства Windows
- Пакет OpenOffice
- Пакет LibreOffice

- Microsoft Office Standard 2016
- NETOP Vision Classroom Management Software лицензионный сертификат.
- Программы на платформе Moodle <http://moodle.almazovcentre.ru/>, Образовательный портал ФГБУ «НМИЦ им. В. А. Алмазова» Минздрава России.

5.3.2 Профессиональные базы данных, используемые при осуществлении образовательного процесса по дисциплине:

- Электронная библиотечная система «Медицинская библиотека «MEDLIB.RU» ([www.medlib.ru](http://www.medlib.ru))
- Электронная медицинская библиотека «Консультант врача» ([www.rosmedlib.ru](http://www.rosmedlib.ru))
- Полнотекстовая база данных «ClinicalKey» ([www.clinicalkey.com](http://www.clinicalkey.com))
- Федеральная служба государственной статистики ([www.gks.ru](http://www.gks.ru))
- Всемирная база данных статей в медицинских журналах PubMed <https://www.ncbi.nlm.nih.gov/>
- Обзоры мировых медицинских журналов на русском языке ([www.medmir.com](http://www.medmir.com))

5.3.3 Информационные справочные системы, используемые при осуществлении образовательного процесса по дисциплине:

- Реферативная и наукометрическая база данных «Scopus» (<http://www.scopus.com/>)
- База данных индексов научного цитирования WebofScience ([www.webofscience.com](http://www.webofscience.com))

5.3.4 Ресурсы информационно-телекоммуникационной сети «Интернет», необходимые для освоения дисциплины:

- Российская государственная библиотека ([www.rsl.ru](http://www.rsl.ru))
- US National Library of Medicine National Institutes of Health ([www.pubmed.com](http://www.pubmed.com))
- Поисковые системы Google, Rambler, Yandex (<http://www.google.ru>; <http://www.rambler.ru>; <http://www.yandex.ru/>)
- Мультимедийный словарь перевода слов онлайн Мультитран (<http://www.multitran.ru/>)
- Университетская информационная система РОССИЯ (<https://uisrussia.msu.ru/>)
- Публикации ВОЗ на русском языке (<http://www.who.int/publications/list/ru/>)
- Единое окно доступа к образовательным ресурсам (<http://window.edu.ru/>)
- Федеральная электронная медицинская библиотека (ФЭМБ) (<http://www.femb.ru/feml>)
- Международные руководства по медицине (<https://www.guidelines.gov/>)
- Здравоохранение в России ([www.mzsrrf.ru](http://www.mzsrrf.ru))
- Российская медицинская ассоциация ([www.rmj.ru](http://www.rmj.ru))
- Российский стоматологический портал ([www.stom.ru](http://www.stom.ru))
- Стоматологический портал для профессионалов ([stomport.ru](http://stomport.ru))
- Информационный стоматологический сайт ([www.dental-revue.ru](http://www.dental-revue.ru))
- Журнал «Медицинский алфавит стоматология» (<https://medalfavit.ru/stomatologija/>)

## **6. Материально-техническое обеспечение**

Федеральное государственное бюджетное учреждение «Национальный медицинский исследовательский центр имени В.А. Алмазова» Министерства здравоохранения Российской Федерации и Федеральное государственное бюджетное учреждение «Консультативно-диагностический центр с поликлиникой» Управления делами Президента Российской Федерации, а так же Общество с ограниченной ответственностью «РЕМБРАНТ» располагают материально-технической базой, которая соответствует действующим противопожарным правилам и нормам и обеспечивает проведение всех видов

дисциплинарной и междисциплинарной подготовки, практической работы обучающихся, предусмотренной учебным планом.

Необходимый для реализации программы аспирантуры перечень материально-технического и учебно-методического обеспечения включает в себя специально оборудованные помещения для проведения учебных занятий, в том числе:

- **учебная аудитория для групповых и индивидуальных консультаций** - укомплектована специализированной (учебной) мебелью, техническими средствами обучения, служащими для представления учебной информации;
- **учебные аудитории для проведения занятий семинарского типа** - укомплектованные специализированной (учебной) мебелью, техническими средствами обучения, служащими для представления учебной информации;
- **учебная аудитория для текущего контроля и промежуточной аттестации** - укомплектована специализированной (учебной) мебелью, техническими средствами обучения, служащими для представления учебной информации;
- помещение для самостоятельной работы – укомплектовано специализированной (учебной) мебелью, оснащено компьютерной техникой с возможностью подключения к сети "Интернет" и обеспечено доступом в электронную информационно-образовательную среду организации;
- **помещения, предусмотренные для оказания медицинской помощи пациентам**, в том числе связанные с медицинскими вмешательствами: специализированные медицинские отделения, палаты и ординаторские, оснащенные специализированным оборудованием и медицинскими изделиями и расходным материалом в количестве, позволяющем обучающимся осваивать умения и навыки, предусмотренные профессиональной деятельностью индивидуально, а также иное оборудование, необходимое для реализации программы ординатуры;
- **аудитории, оборудованные мультимедийными и иными средствами обучения**, позволяющими использовать симуляционные технологии, с типовыми наборами профессиональных моделей и результатов лабораторных и инструментальных исследований в количестве, позволяющем обучающимся осваивать умения и навыки, предусмотренные профессиональной деятельностью, индивидуально;
- **зуботехническая лаборатория**, оснащенная специализированным оборудованием.

## 7. Кадровое обеспечение

Состав научно-педагогических работников, обеспечивающих реализацию подготовки обучающихся по курсу практик соответствует требованиям ФГОС ВО и отражен в справке о кадровом обеспечении специальности