

**МИНИСТЕРСТВО ЗДРАВООХРАНЕНИЯ РОССИЙСКОЙ
ФЕДЕРАЦИИ**

**федеральное государственное бюджетное учреждение
«Национальный медицинский исследовательский центр имени В.А. Алмазова»
Министерства здравоохранения Российской Федерации**

**ИНСТИТУТ МЕДИЦИНСКОГО ОБРАЗОВАНИЯ
ЛЕЧЕБНЫЙ ФАКУЛЬТЕТ**



КАФЕДРА МОРФОЛОГИИ

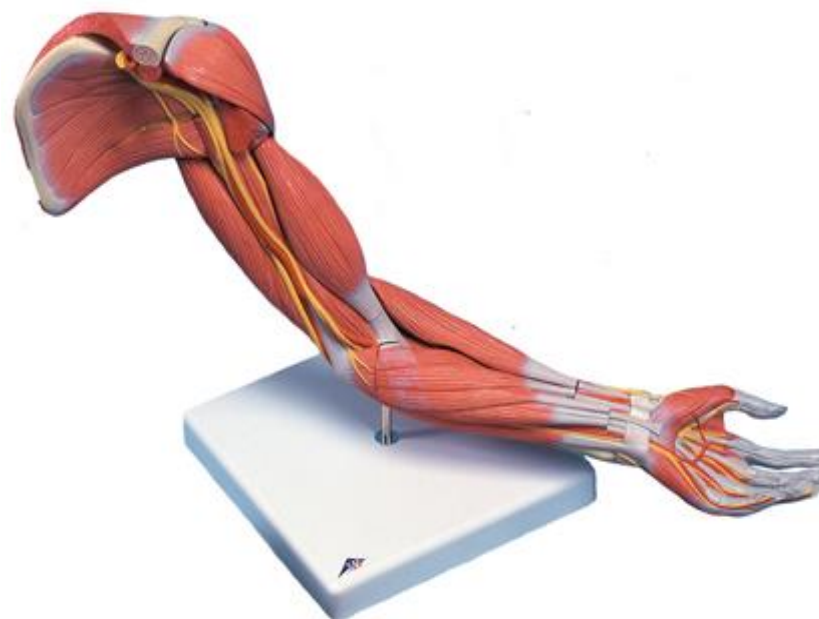
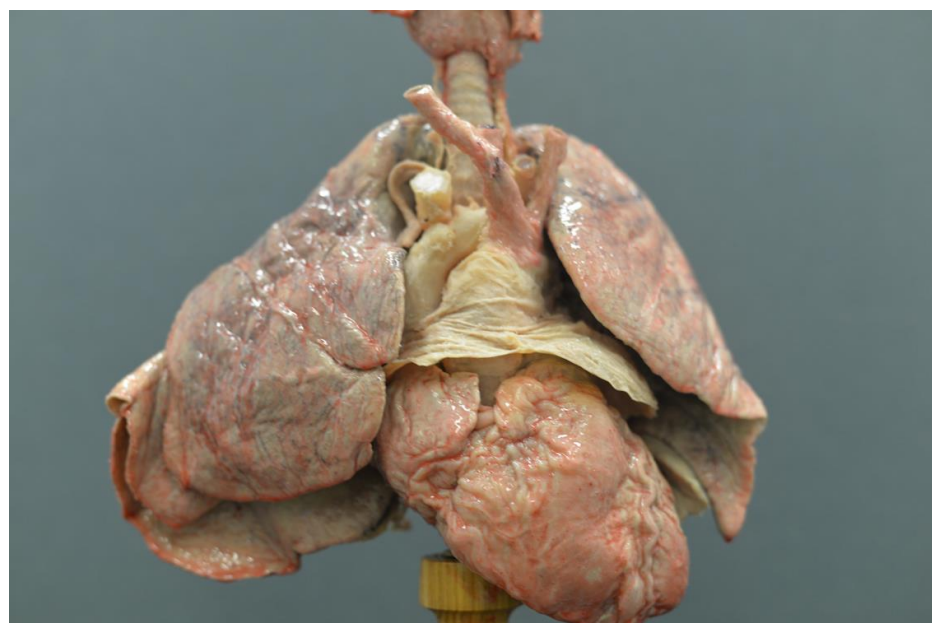
2019-2020 год



УЧЕБНЫЙ ПРОЦЕСС НА КАФЕДРЕ

Преподавание на кафедре ведется с использованием:

- натуральных экологически чистых анатомических препаратов, изготовленных с применением технологии *полимерного бальзамирования*.
- современных анатомических моделей и муляжей;
- новейшей модели *виртуального анатомического стола*.



ДОСТИЖЕНИЯ СТУДЕНТОВ



***Третье место** на II Московской
Международной Универсиаде по
анатомии человека
«Анатом и Я» (2019 г.).*

ДОСТИЖЕНИЯ СТУДЕНТОВ

Призовые места во втором сезоне межвузовской игры по анатомии «Что? Где? Когда?» с участием команд из НМИЦ им. В.А. Алмазова, Военно-медицинской академии, медицинского факультета СПбГУ.



ПУБЛИКАЦИОННАЯ АКТИВНОСТЬ КАФЕДРЫ (2019-2020 ГГ.)

- Доклады на конференциях: всероссийских – 4; региональных- 3; международных – 5.
- Статьи в журналах, входящих в перечень ВАК – 5
- Публикации в журналах, относящихся к системам Web of Science, Scopus – 3
- Монографии - 1

FEATURES OF THE INCLINATION ANGER OF THE LOWER JAW BODY IN ITS VARIOUS FORMS

V.A. Shashkov¹, I.V. Gavvoronskiy^{2,3}, M.G. Gavvoronskaya^{1,3}
¹Military Medical Academy named after SM. Kirov, St. Petersburg, Russia
²St. Petersburg State University, St. Petersburg, Russia
³NMCC named after V.A. Almazov, St. Petersburg, Russia

Abstract. A number of craniometric parameters were measured on the 300 mandibles of adults, according to the ratio of which 3 craniometric indexes and 9 forms of the mandible were distinguished. When measuring the lower jaw angle of inclination in the vestibular-lingual direction, it was found that significant differences in this symptom were revealed only between dolicho-, brachy- and mesomandibular forms.

Key words: lower jaw, implantation, angle of inclination, angular width, craniometric index.

В настоящее время дентальная имплантология является одним из наиболее прогрессивных разделов стоматологии, который объединяет усилия различных специалистов в решении вопросов реабилитации пациентов с дефектами зубных рядов [2, 3, 5]. Несмотря на то, что внешне состояние нижней челюсти изучено достаточно подробно [1, 4], в меньшей степени исследован вопрос о ее индивидуальной изменчивости.

Целью исследования стало изучение особенностей угла наклона тела нижней челюсти в вестибуло-язычном направлении при различных ее формах.

Для реализации поставленной цели проведено крадиометрическое исследование 300 препаратов челюстей взрослых людей в возрасте от 25 до 75 лет. Наим разработанная классификация нижней челюсти, позволяющая достаточно полно отразить вариации ее строения. Для этого использовались три параметра: 1. М.66 – угловая ширина; 2. Биом.г.в. – прямая длина; 3. М.70 – высота ветви. На основе значения данных параметров предложены три индекса: 1. Широтно-длинный (М.66 : Биом.г.в.); 2. Высотно-широтный (М.70 : М.66); 3. Длиннотно-высотный (Биом.г.в. : М.70). Исходя из значения каждого из вышеуказанных индексов, можно выделить 9 форм нижней челюсти. Согласно значению широтно-длинного индекса, выделены долихо-,

Морфологическая изменчивость – Morphological Newsletter: 2020 Том 28 Выпуск 3

ИЗМЕНЕНИЕ ПРЕДЕЛА ПРОЧНОСТИ КОСТНОЙ ТКАНИ НИЖНЕЙ ЧЕЛЮСТИ НА РАЗЛИЧНЫХ УЧАСТКАХ ПРИ ПОТЕРЕ ЗУБОВ У ВЗРОСЛОГО ЧЕЛОВЕКА

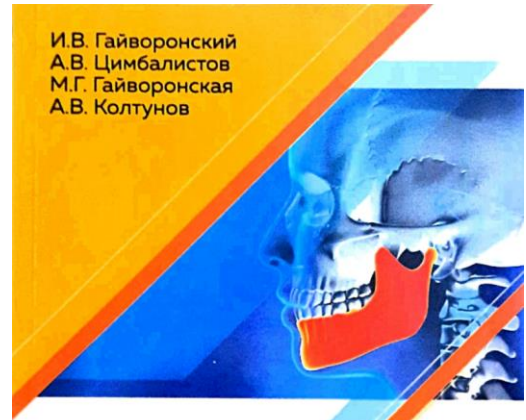
I.V. Gavvoronskiy^{1,2}, M.G. Gavvoronskaya^{1,3}, V.A. Shashkov^{1,3}
¹Гайворонский И.В., ²Гайворонская М.Г., ³Гайворонский И.В.
 Военно-медицинская академия имени С.М. Кирова, Санкт-Петербургский государственный университет, Национальный медицинский исследовательский центр имени В.А. Алмазова, Санкт-Петербург, Россия, e-mail: i.v.gavvoronkiy@mail.ru

Abstract. The aim of the study was to determine the changes in the limit of the bone tissue strength of the mandible in its various parts at the loss of teeth in an adult. Morphological Newsletter: 2020, 28(3):9-14. **Key words:** lower jaw, implantation, angle of inclination, angular width, craniometric index.

В настоящее время дентальная имплантология является одним из наиболее прогрессивных разделов стоматологии, который объединяет усилия различных специалистов в решении вопросов реабилитации пациентов с дефектами зубных рядов [2, 3, 5]. Несмотря на то, что внешне состояние нижней челюсти изучено достаточно подробно [1, 4], в меньшей степени исследован вопрос о ее индивидуальной изменчивости.

Целью исследования стало изучение особенностей угла наклона тела нижней челюсти в вестибуло-язычном направлении при различных ее формах.

Для реализации поставленной цели проведено крадиометрическое исследование 300 препаратов челюстей взрослых людей в возрасте от 25 до 75 лет. Наим разработанная классификация нижней челюсти, позволяющая достаточно полно отразить вариации ее строения. Для этого использовались три параметра: 1. М.66 – угловая ширина; 2. Биом.г.в. – прямая длина; 3. М.70 – высота ветви. На основе значения данных параметров предложены три индекса: 1. Широтно-длинный (М.66 : Биом.г.в.); 2. Высотно-широтный (М.70 : М.66); 3. Длиннотно-высотный (Биом.г.в. : М.70). Исходя из значения каждого из вышеуказанных индексов, можно выделить 9 форм нижней челюсти. Согласно значению широтно-длинного индекса, выделены долихо-,



ВИСОЧНО-НИЖНЕЧЕЛЮСТНОЙ СУСТАВ

МОРФОЛОГИЯ СУСТАВНЫХ ПОВЕРХНОСТЕЙ И КАПСУЛЫ ПРИ РАЗЛИЧНЫХ СОСТОЯНИЯХ ЗУБНЫХ РЯДОВ

Монография

Морфологическая изменчивость – Morphological Newsletter: 2020 Том 28 Выпуск 2

ВАРИАНТНАЯ АНАТОМИЯ ЧЕРЕВНОГО СТОЛБА И ЕГО ВЕТВЕЙ У ВЗРОСЛЫХ МУЖЧИН И ЖЕНЩИН РАЗЛИЧНОЙ ФОРМЫ ТЕЛОСЛОЖЕНИЯ

I.V. Gavvoronskiy^{1,2}, A.V. Tsimbalistov^{1,3}, M.G. Gavvoronskaya^{1,3}, V.A. Shashkov^{1,3}
¹Гайворонский И.В., ²Цимбалистов А.В., ³Гайворонская М.Г.
 Военно-медицинская академия имени С.М. Кирова, Санкт-Петербургский государственный университет, Национальный медицинский исследовательский центр имени В.А. Алмазова, Санкт-Петербург, Россия, e-mail: i.v.gavvoronkiy@mail.ru

Abstract. The aim of the study was to determine the changes in the limit of the bone tissue strength of the mandible in its various parts at the loss of teeth in an adult. Morphological Newsletter: 2020, 28(3):9-14. **Key words:** lower jaw, implantation, angle of inclination, angular width, craniometric index.

В настоящее время дентальная имплантология является одним из наиболее прогрессивных разделов стоматологии, который объединяет усилия различных специалистов в решении вопросов реабилитации пациентов с дефектами зубных рядов [2, 3, 5]. Несмотря на то, что внешне состояние нижней челюсти изучено достаточно подробно [1, 4], в меньшей степени исследован вопрос о ее индивидуальной изменчивости.

Целью исследования стало изучение особенностей угла наклона тела нижней челюсти в вестибуло-язычном направлении при различных ее формах.

Для реализации поставленной цели проведено крадиометрическое исследование 300 препаратов челюстей взрослых людей в возрасте от 25 до 75 лет. Наим разработанная классификация нижней челюсти, позволяющая достаточно полно отразить вариации ее строения. Для этого использовались три параметра: 1. М.66 – угловая ширина; 2. Биом.г.в. – прямая длина; 3. М.70 – высота ветви. На основе значения данных параметров предложены три индекса: 1. Широтно-длинный (М.66 : Биом.г.в.); 2. Высотно-широтный (М.70 : М.66); 3. Длиннотно-высотный (Биом.г.в. : М.70). Исходя из значения каждого из вышеуказанных индексов, можно выделить 9 форм нижней челюсти. Согласно значению широтно-длинного индекса, выделены долихо-,

Экспериментальные исследования

I.V. Gavvoronskiy^{1,2}, O.D. Mordukh¹, M.G. Gavvoronskaya^{1,3}, M.L. Kirillova^{1,3}
 И.В. Гайворонский^{1,2}, О.Д. Мордух¹, М.Г. Гайворонская^{1,3}, М.Л. Кириллова^{1,3}

Возможности оценки морфометрических параметров средней зоны лица по данным рентгенологического исследования

Военно-медицинская академия им. С.М. Кирова, Санкт-Петербург
 Санкт-Петербургский государственный университет, Санкт-Петербург
 Национальный медицинский исследовательский центр им. В.А. Алмазова, Санкт-Петербург

Abstract. The aim of the study was to determine the changes in the limit of the bone tissue strength of the mandible in its various parts at the loss of teeth in an adult. Morphological Newsletter: 2020, 28(3):9-14. **Key words:** lower jaw, implantation, angle of inclination, angular width, craniometric index.

В настоящее время дентальная имплантология является одним из наиболее прогрессивных разделов стоматологии, который объединяет усилия различных специалистов в решении вопросов реабилитации пациентов с дефектами зубных рядов [2, 3, 5]. Несмотря на то, что внешне состояние нижней челюсти изучено достаточно подробно [1, 4], в меньшей степени исследован вопрос о ее индивидуальной изменчивости.

Целью исследования стало изучение особенностей угла наклона тела нижней челюсти в вестибуло-язычном направлении при различных ее формах.

Для реализации поставленной цели проведено крадиометрическое исследование 300 препаратов челюстей взрослых людей в возрасте от 25 до 75 лет. Наим разработанная классификация нижней челюсти, позволяющая достаточно полно отразить вариации ее строения. Для этого использовались три параметра: 1. М.66 – угловая ширина; 2. Биом.г.в. – прямая длина; 3. М.70 – высота ветви. На основе значения данных параметров предложены три индекса: 1. Широтно-длинный (М.66 : Биом.г.в.); 2. Высотно-широтный (М.70 : М.66); 3. Длиннотно-высотный (Биом.г.в. : М.70). Исходя из значения каждого из вышеуказанных индексов, можно выделить 9 форм нижней челюсти. Согласно значению широтно-длинного индекса, выделены долихо-,

ПЕРСПЕКТИВНЫЙ ПЛАН РАЗВИТИЯ КАФЕДРЫ

- *Внедрение инновационных методов организации учебного процесса*
- *Подготовка учебно-методических пособий по дисциплинам кафедры*
- *Расширение материально-технической базы*
- *Подготовка и издание научных статей и тезисов совместно со студентами*
- *Создание СНК*
- *Участие в олимпиадах по дисциплинам кафедры*